

Kontakt

Redaktion

redaktion@mein-herne.com

Anzeigen

Tel.: 02051/288022

anzeigen@mein-gelsenkirchen.com

Zustellhotline

Tel.: 02241/ 93836-0

Samstag, 20. Dezember 2025

MEIN HERNE

www.mein-herne.com

DIE WOCHE IN HERNE UND WANNE-EICKEL



Die Arbeiten an dem stützenden Stahlkorsett sind gestartet.

Foto: Frank Dieper/Stadt Herne

Fördergerüst Teutoburgia wird saniert

Arbeiten am stützenden Stahlkorsett gestartet

Die Errichtung eines stützenden Stahlkorsetts rund um das Fördergerüst der ehemaligen Zeche Teutoburgia hat begonnen. Damit startet eine zentrale Phase der Generalsanierung, die im Rahmen des Denkmalschutz-Sonderprogramms der Beauftragten der Bundesregierung für Kultur und Medien gefördert wird. Am Donnerstag, 11. Dezember 2025, informierte sich Hernes Stadtkämmerer Marc Alexander Ulrich vor Ort über den Verlauf der Arbeiten.

Diese waren verzögert gestartet, weil es zu unerwarteten Herausforderungen gekommen war: Im Zuge der vorbereitenden Untersuchungen hat-

te sich gezeigt, dass die Statik des filigran konstruierten und durch Korrosionsschäden geschwächten Förderturms eine konventionelle Einrüstung nicht zulässt. Ein Anlehnen oder Befestigen des Baugerüsts direkt am Turm wäre statisch nicht zu verantworten gewesen; auch der Einsatz von Spannseilen kam wegen der Nähe zu Forstflächen und angrenzender Bebauung nicht infrage.

Nach umfassender Prüfung verschiedener Optionen wurde daher eine alternative Lösung entwickelt: Derzeit entsteht eine tragende Stahlkonstruktion – ein „Korsett“ –, das als Anlehnungsturm für das Baugerüst dient und so die not-

wendige Standfestigkeit auch bei hoher Windlast sicherstellt. Aufgrund der ungünstigen Verhältnisse im Baugrund wurde dieser Hilfsturm zusätzlich mit Mikroböhrpfählen gegründet. Die Konstruktion bleibt ausschließlich für die Zeit der Sanierung bestehen und wird anschließend vollständig zurückgebaut. Stadtkämmerer Marc Alexander Ulrich betonte die Bedeutung des Projekts: „Wir sichern und restaurieren hier bedeutendes Kulturgut. Das Fördergerüst ist ein prägendes Wahrzeichen der Herner Industriekultur. Es dauerhaft zu erhalten, ist eine Investition in die Identität unserer Stadt.“

Die Finanzierung der Generalsanierung ist gesichert, der Bewilligungszeitraum der Bundesmittel läuft bis zum 26. Dezember 2026. Durch die notwendige Umplanung entstehen keine finanziellen Mehrbelastungen für die Maßnahme.

Bauablauf

Die weiteren Arbeiten sollen wie folgt ablaufen: Im November 2025 starteten die Arbeiten zur Fundamentierung und Böhrpfahlgründung sowie die Errichtung des Stahlkorsetts. Im Anschluss ab Anfang Dezember wird das Baugerüst errichtet, das wird circa vier bis sechs Wochen dauern. Der

Beginn der eigentlichen Sanierungsarbeiten ist für Mitte Januar 2026 vorgesehen, der Abschluss der Arbeiten wird nach aktuellem Stand im Sommer desselben Jahres erwartet. Auch dem Thema Umweltschutz wird die Baustelle gerecht. Schadstoffuntersuchungen im Vorfeld hatten ergeben, dass die bestehende Beschichtung Schwermetalle wie Blei enthält. Aus diesem Grund wird das gesamte Gerüst während der Arbeiten vollständig mit einer undurchlässigen Folie eingehaust. Die Schadstoffe werden fachgerecht abgesaugt und entsorgt – eine Gefahr für Anwohnern oder die Umgebung besteht nicht.



toller nebenjob & frischluft.

wir suchen dich.

ZUSTELLER (M/W/D)

Ab einem Alter von 13 Jahren kannst
Du einmal pro Woche Zeitungen
wohnnah verteilen.

#M.S.D. MEDIEN SERVICE DEUTSCHLAND WEST GMBH



**Nutze
unseren
Chatbot.**

#PROBIER ES AUS!

Impressum

Herausgeber
Ruhr Verlags GmbH
Friedrichstraße 168,
42551 Velbert
Telefon: 02051 / 28 80 45

Geschäftsführung
Markus Echternach

Redaktion
André Volkmann
redaktion@mein-herne.com

Anzeigen
Martin Wachhold
anzeigen
@mein-gelsenkirchen.com
Telefon 02051 / 288 0 22

Gesamtauflage
84.850 Exemplare
Verteilung samstags, an alle
Haushalte und Betriebe

Druck
JANSSEN/PERS
2e Dwarsweg 81
6591XP Gennep

Vertrieb
M.S.D. Medien Service
Deutschland West GmbH
Wilhelmstraße 156,
53721 Siegburg

Zustellhotline
Telefon 02241/ 93836-0
Montag-Freitag 9 bis 17 Uhr

Es gilt die Preisliste gültig ab Januar 2024.

Nachdruck nur mit Genehmigung des Verlages. Für unverlangt eingesandtes Bild- und Textmaterial übernimmt die Redaktion keine Haftung. Namentlich gekennzeichnete Artikel geben nicht unbedingt die Meinung der Redaktion und des Herausgebers wieder. Für die Richtigkeit der abgedruckten Anzeigen übernimmt der Verlag keine Gewähr. Schadenersatzansprüche sind ausgeschlossen. Vom Verlag gestellte Anzeigenmotive dürfen nicht anderweitig verwendet werden.

„Falls Sie dieses Produkt nicht mehr erhalten möchten, bitten wir Sie, einen Werbeverbotsaufkleber mit dem Zusatzhinweis „Keine kostenlosen Zeitungen“ an Ihrem Briefkasten anzubringen. Weitere Informationen finden Sie auf dem Verbraucherportal www.werbung-im-briefkasten.de.“



Andreas Blisse (Leiter Herner Tafel), Sybille Lerche (Malteser Jugend Herne, Cornelia Schulz (Malteser Hilfsdienst Herne), Jill Fortmann (Geschäftsführerin - Malteser Hilfsdienst Herne), Christian Wehr (Stadtbeauftragter - Malteser).
Foto: Malteser

Weihnachtsüberraschung

Malteser Hilfsdienst Herne übergibt Sachspende an die Tafel

Inmitten der vorweihnachtlichen Zeit, in der Solidarität und Miteinander besonders spürbar werden, hat der Malteser Hilfsdienst Herne am heutigen Donnerstag eine großzügige Sachspende an die Herner Tafel überreicht.

Übergeben wurden insgesamt 500 Vitamingetränke („Smoothies“) des Herstellers Innocent, 100 Dosen Fertigerichte des Unternehmens Erasco sowie 100 Tüten selbst gebackener und festlich verpackter Spekulatius, die von der Malteser Jugend gemeinsam mit dem Erwachsenenverband in eigener Regie hergestellt wurden.

„Eine gern genommene Hilfe

für die fast 1.000 Menschen, die Woche für Woche unsere Unterstützung benötigen“, betonte Andreas Blisse, Leiter der Herner Tafel.

Er hob hervor, dass die Tafel auf ein breites Netzwerk von Unterstützern zählen kann – doch der größte Teil der Sach- und Geldspenden komme weiterhin von privaten Spendern. „Ohne dieses Engagement wäre unsere Arbeit in dieser Form nicht möglich“, so Blisse, der bereits seit über 17 Jahren in der Einrichtung tätig ist.

Im Rahmen der Übergabe sprach Herr Blisse dem Stadtbeauftragten Christian Wehr, der Geschäftsführerin, Jill Fortmann, Cornelia Schulz

(Malteser Hilfsdienst) und Sybille Lerche (Malteser Jugend), seinen ausdrücklichen Dank aus. Die Spende sei ein wichtiges Zeichen der Verbundenheit – gerade in einer Zeit, in der sich bereits weit vor Öffnung der Tafel zahlreiche Menschen einfinden, die auf Unterstützung angewiesen sind.

Auch wenn die Spenden angesichts des großen Bedarfs nur ein „Tropfen auf den heißen Stein“ seien, verdeutlichte die Übergabe einmal mehr, wie bedeutsam und erfüllend das Engagement des Malteser Hilfsdienstes in Herne ist – insbesondere dort, wo Hilfe unmittelbar und dringend benötigt wird.

Notdienste



Apotheken:
Rund um die Uhr ist die aus dem Festnetz kostenlose Hotline **0800/0022833** zu erreichen. Für Handys: **22833** (ohne Vorwahl) zum Preis von 69 Cent/Min)

Notfallnummern:
Ärztlicher
Bereitschaftsdienst:
116 117

**Zahnärztlicher
Notdienst:**
01805/986700

Kindernotruf Herne:
02323 16905

Servicetelefon Jugendamt:
02323 161651

**Tierärztlicher
Notdienst:**
01805/123411

Beilagen-Hinweis

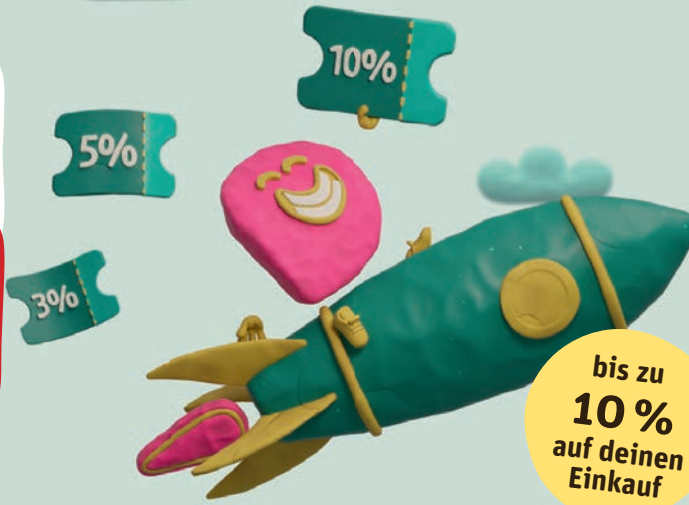
**MEIN
HERNE**

In der heutigen Gesamtausgabe oder in Teilbelegung finden Sie Beilagen folgender Firmen:

**Edeka Koch,
Edeka Krüger,
Edeka Ziob, Lidl**

toom
markt

REWE
Dein Markt



REWE Bonus

Monatlich mehr:
mit dem
Bonus-Booster.

Je mehr du monatlich einkaufst,
desto mehr Guthaben sammelst
du im Folgemonat.

Die Höhe des Bonus-Guthabens variiert je nach Programmnutzung.
Weitere Infos unter rewe.de/bonus oder in der REWE App.

REWE Bonus

Deine Auswahl – auch beim Preis.

0,50 €
Bonus



Nutella
je 500-g-Glas
(1 kg = 4.44)

Aktion
2.22



Wilhelm Brandenburg
Wiener Würstchen
heiß und kalt zu
genießen,
je 100 g

Aktion
0.77



Lachs-Filet
mit Haut, aus
Aquakultur Norwegens,
natur oder mariniert,
je 100 g

Aktion
2.29



Emmi
Raclette Scheiben natur
45% Fett i.Tr.,
je 200-g-Pckg.
(1 kg = 11.10)

Aktion
2.22

0,20 €
Bonus

Coppenrath & Wiese
Unsere Goldstücke
6 Dinkelbrötchen
tiefgefroren,
je 420-g-Btl.
(1 kg = 4.74)
oder **Unsere Goldstücke**
7 Roggenbrötchen
tiefgefroren,
je 490-g-Btl.
(1 kg = 4.06)

Knaller
1.99



Die luftig-lockeren
Quarkbällchen²
je St.

Aktion
0.19



Duplo
je 10 x 18,2-g-Pckg.
(1 kg = 10.93)
oder **Kinder**
Riegel
je 10 x 21-g-Pckg.
(1 kg = 9.48)

Knaller
1.99



Dallmayr
Classic Kaffee
versch. Sorten,
gemahlener
Bohnenkaffee,
je 500-g-Pckg.
(1 kg = 12.98)

Aktion
6.49



Barilla
Classic Pasta
versch. Ausformungen,
je 500-g-Pckg.
(1 kg = 1.58)

Knaller
0.79



Coca-Cola
versch. Sorten,
teilw. koffeinhaltig,
je 2-l-Fl. (1 l = 0.70)
zzgl. 0.25 Pfand

Knaller
1.39



Gerolsteiner
Mineralwasser
versch. Sorten,
je 12 x 1-l-Fl.-Kasten
(1 l = 0.50)
zzgl. 3.30 Pfand

Aktion
5.99



Bitburger
Pils oder alkoholfrei
versch. Sorten,
je 20 x 0,5-l-Fl.-Kasten
(1 l = 1.00)
zzgl. 3.10 Pfand

Knaller
9.99



Warsteiner
Pils
je 20 x 0,5-l-Fl.-Kasten
(1 l = 1.00)
zzgl. 3.10 Pfand

Aktion
9.99



Absolut
Vodka
40% Vol.
oder **Vanilla**
38% Vol.,
je 0,7-l-Fl.
(1 l = 14.27)

Aktion
9.99



Freixenet
Sekt
versch. Sorten,
je 0,75-l-Fl.
(1 l = 4.65)

Aktion
3.49



Softlan
Weichspüler Ultra
versch. Sorten,
je 1-l-Fl.

Aktion
1.29

Bahnhofstr. 152/Roonstr. 6 • 44629 Herne

Für dich geöffnet: Montag – Samstag von 7 bis 22 Uhr

rewe.de

Weihnachtsbrauch „Baumloben“ – und was dahintersteckt

Weihnachten steht wieder vor der Tür – und mit dem Fest kehren auch zahlreiche Bräuche zurück, darunter das sogenannte Christbaumloben. In der Zeit nach den Feiertagen besuchen Freunde, Familie und Bekannte einander, um die festlich geschmückten Christ-

bäume ausgiebig zu bestaunen und überschwänglich zu loben. Als Dank erhalten die Besucher in der Regel einen Schnaps oder weihnachtliches Gebäck.

Geografisch lässt sich das Christbaumloben nur schwer eingrenzen. Ursprünglich war

der Brauch vor allem in den ländlichen Gebieten Ostschwabens zwischen Allgäu und Donau verbreitet. In Teilen Frankreichs und der Oberpfalz kennt man ihn unter dem Namen Christbaumschauen – und dort wird bereits seit dem späten 19. Jahrhundert fleißig „gelobt“.

Grund dafür ist vermutlich die weite Verbreitung des Nadelbaums als Weihnachtsdekoration in deutschen Haushalten.

Ein fester Teil der Weihnachts- tradition

Indem man Freunden und Verwandten zu Weihnachten einen Besuch abstattete, pflegte man Beziehungen und stärkte den Zusammenhalt in ländlichen Regionen. Anders

Der Fantasie sind kaum Grenzen gesetzt

Ist die Gruppe in einem Haus angekommen, geht es vor allem darum, den Christbaum zu begutachten und in den höchsten Tönen zu loben. Der Fantasie sind dabei keine Grenzen gesetzt. Ob Größe, Dichte oder ein außergewöhnlich gerader Stamm – kein Detail bleibt unerwähnt. Auffällige Besonderheiten oder vermeintliche Makel

Fotos: Pixabay



als heute klopfte man früher auch an Türen von Menschen, zu denen man sonst weniger Kontakt hatte, die aber in der Nachbarschaft oder im Dorf lebten. So kam man miteinander ins Gespräch und hielt die Dorfgemeinschaft lebendig. Ab wann sich dafür eigens Gruppen bildeten, ist unklar. Dennoch gehört das Baumloben in seinen Ursprungsregionen bis heute fest zum Brauchtum. In den Tagen nach Weihnachten ziehen verschiedene Gruppen von Haus zu Haus – häufig Freundeskreise, aber auch etwa Kolleginnen und Kollegen einer Abteilung verabreden sich zum gemeinsamen Christbaumloben. Besonders beliebt ist der Brauch bei Jugendlichen und jungen Erwachsenen.

werden ironisch überzeichnet und liebevoll beschönigt. Ein krummer Stamm fügt sich dann etwa „ideal in den geschwungenen Einrichtungsstil“ ein, und ein besonders lichter Baum lässt „die neue Wandfarbe perfekt zur Geltung kommen“. Genau diese spielerische Übertreibung macht den Reiz des Baumlobens aus: Es soll Spaß machen und die Freude widerspiegeln, die rund um Weihnachten entsteht. Hat sich jeder Besucher ausgiebig mit dem Christbaum beschäftigt und ihn ausgiebig gelobt, ist es anschließend Aufgabe des Gastgebers, den Anwesenden etwas zu trinken anzubieten. Traditionell wird ein hochprozentiger Schnaps serviert – damit die Gruppe nicht allzu lange an einem Ort verweilt.

Stadtmarketing setzt Filmreihen fort

Inzwischen gibt es über 100 Filme rund um lokale Angebote und Akteure

Auch in diesem Jahr hat das Stadtmarketing Herne neue Folgen der Filmreihen „Herne kann was!“ (4. Staffel), „Herner Spezialitäten“ (4. Staffel) und „Wanner Spezialitäten“ (6. Staffel) produziert. Die Videos sind über die Social-Media-Kanäle des Stadtmarketings verfügbar. Insgesamt bringen es die drei Reihen jetzt auf über einhundert Filme. In der Reihe „Herne kann was!“ stellt das Stadtmarketing Herne in diesem Jahr acht Unternehmen in Herne vor. Insgesamt kommt die im Jahr 2021 begonnene Reihe auf 32 Filme. Das Stadtmarketing zeigt darin wirtschaftliche Spitzenleistungen, einzigartige Erzeugnisse oder innovative Produktionsprozesse. „Die Kamera blickt immer mitten ins Geschehen und soll neugierig auf sonst oft abstrakte Wirtschaftsthemen machen“, so die zuständige Projektleiterin Tina Dzierla, Stadtmarketing Herne. Mit den Filmen lassen sich die Motoren der lokalen Wirtschaft bequem auf Knopfdruck näher erkunden. Die Leistungsschau ist ein Beitrag des Stadtmarketings Herne für eine positive Wahrnehmung der Stadt. „Mit unseren Videos zeigen wir allen, auf welche Unternehmen Herne stolz sein kann, damit sie es dann hoffentlich auch bei der nächsten Gelegenheit weitersagen“, erläutert Stadtmarketingchef Holger Wennrich den Ansatz von „Herne kann was!“. Die Filme haben eine Länge von 1 bis 2 Minuten, sind



Freuen sich über die Aktion: Stadtmarketingchef Holger Wennrich mit Projektleiterin Tina Dzierla.
Foto: Stadtmarketing Herne

dokumentarisch gehalten und arbeiten hauptsächlich über die gezeigten Bilder.

Herner und Wanner Spezialitäten

Auch die beiden Spezialitätenreihen hat das Stadtmarketing fortgesetzt. „Alle Spezialitäten zeichnen sich durch große Leidenschaft, Qualität und einen engen Kontakt zur Kundschaft aus. Mit unseren Filmreihen und den mittlerweile 100-seitigen Broschüren zeigen wir diese Besonderheiten auf“, erläutert Holger Wennrich. Die authentischen und sympathischen Herner und Wanner Spezialitäten

werten die jeweiligen Standorte auf und steigern ihre Attraktivität. „Ein Gewinn für das Image der Stadt und ein Zeichen gegen die zunehmende Uniformität der Innenstädte“, so Wennrich.

Herner Spezialitäten

Bei den Herner Spezialitäten zeigen sieben neue Filme und eine aktualisierte Broschüre, was Einzelhandel, Gastronomie und Freizeitgestaltung in Herne so besonders macht. Die folgenden Herner Spezialitäten sind mit ei-

nem Videoporträt neu vertreten: Aktionsbrauerei Dähne, Ambiente Café und mehr, Bosphorus Grill, Bouhjar Schlüsseldienst & Sicherheitstechnik, Flottmann Kneipe, Kulturküche im Bunker und Zwo-Drei Herne. Damit kommt die im Jahr 2021 begonnene Reihe aktuell auf 44 Filme.

Wanner Spezialitäten

Die im Jahr 2018 gestartete Reihe „Wanner Spezialitäten“ bringt es momentan auf 37 Filme. Neu hinzugekommen sind in diesem

Jahr die folgenden fünf Porträts: Braumanufaktur Bier4651, Mini-Zoo im Volksgarten Eickel, Nikolausgrill, Regines Futterkiste und Traumfabrik Bridal Store. Darüber hinaus hat das Stadtmarketing einen Sonderfilm zur Erzbahntrasse produziert.

Broschüren

Die frisch gedruckten Spezialitäten-Broschüren liegen bereits bei allen teilnehmenden Betrieben und anderen Verteilstellen mit größerem Publikumsverkehr wie dem Ticketshop des Stadtmarketings auf der Kirchhofstraße 5, den Rathäusern, dem HCR Kundencenter und der Herner Sparkasse aus.

Fortsetzung der Reihen

Im kommenden Jahr sollen die Filmreihen fortgesetzt werden. Vorschläge für künftige Porträts nimmt das Stadtmarketing Herne ebenso entgegen wie Änderungen bei den jetzigen Teilnehmenden. „Wir freuen uns immer über Rückmeldungen und Vorschläge aus der Herner Wirtschaft und sind gespannt auf neue Teilnehmende bei den Herner und Wanner Spezialitäten“, so Wennrich. Bei „Herne kann was!“ führe das Stadtmarketing bereits Gespräche mit prisma plan Messebau & Events, Berteit Mietservice und Automobile Darmas.

ANZEIGE

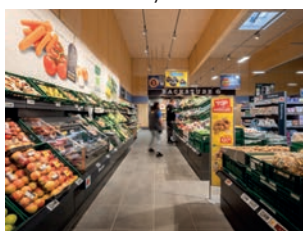
Netto startet in Dortmund mit Holzmodulbau in die Zukunft

Netto Marken-Discount setzt neue Maßstäbe im nachhaltigen Filialbau. In Dortmund eröffnete der Lebensmittelhändler eine Filiale, die erstmals mit vollständig vorgefertigten Holzmodulen gebaut wird – inklusive kompletter Wandaufbauten und lösbarer Verbindungen für eine spätere Wiederverwendung.

Die innovative Bauweise ist kreislauffähig: Die vorgefertigten Holzmodule aus PEFC-zertifiziertem Nadelbaumholz werden vor Ort montiert – quasi als Stecksystem. Die Module sind standardisiert, rückbaubar und erweiterbar, das ermöglicht eine flexible Nutzung und Wiederverwertung an anderen Standorten. Damit die Bauzeit reduziert wird und Ressourcen geschont. Die Naturmaterialien sorgen für ein besseres Raumklima – ein

Mehrwert für Kundinnen und Kunden sowie die Mitarbeitenden. Zusätzlich wird der Standort mit Photovoltaikanlagen auf dem Dach zur Eigenstromerzeugung sowie E-Ladestationen auf dem Parkplatz ausgestattet – so im letztem Quartal 2025 bereits in Bayern.

Netto wird ressourcenschonende Holzbauten bundesweit in sein Filialnetz ergänzen – so im letztem Quartal 2025 bereits in Bayern.



ANZEIGE

Deutschlands Sonderweg: Eine verpasste Chance für die Reduzierung von Gesundheitsrisiken

In der Debatte, wie sich die Gesundheitsrisiken des Rauchens verringern lassen, rückt eine Produktkategorie in den Mittelpunkt: Nicotine Pouches, mit denen Deutschland einen regulatorischen Sonderweg geht. Die kleinen, tabakfreien Beutel werden zur Nikotinaufnahme unter die Oberlippe gelegt. Da sie ohne Verbrennungsprozess auskommen, entsteht kein schädlicher Rauch. Damit stellen sie für erwachsene Raucherinnen und Raucher eine potenziell risikoreduzierte Alternative zur Zigarette dar.

Während die Produkte in vielen europäischen Ländern Teil der Strategie zur Risikoreduzierung für Raucherinnen und Raucher sind, werden seit 2021 die Produkte hierzulande von einigen Behörden als neuartige Lebensmittel eingestuft, was zu einem faktischen Verkaufsverbot führt.

Das Beispiel Schweden zeigt aber, welches Potenzial eine andere Heran-

gehensweise bietet. Durch die breite Akzeptanz und Verfügbarkeit von rauchfreien Alternativen wie Nikotinbeutel hat Schweden mit nur noch rund fünf Prozent die niedrigste Raucherquote in der EU. Das Land steht kurz davor, als „rauchfrei“ zu gelten.

Schadensminimierung als Gebot der Vernunft

British American Tobacco (BAT) setzt sich für eine deutsche Neubewertung und eine wissenschaftsbasierte Regu-



Foto: Andrey Popov/iStock by Getty Images

lierung ein. „Wir treiben den Wandel hin zu einer rauchfreien Welt aktiv voran. Dazu gehört, erwachsenen Raucherinnen und Rauchern eine Auswahl an potenziell risikoreduzierten Alternativen zur Zigarette anzubieten“, so Eduardo Borja Veiga, General Manager von BAT in Deutschland.

Das Prinzip der Risikoreduzierung (Harm Reduction) ist ein anerkannter Ansatz in der Gesundheitspolitik. Bei der Risikoreduzierung für Raucherinnen und Raucher geht es darum, Rauchende, die sonst weiter rauchen würden, zum vollständigen Umstieg auf alternative Produkte mit geringerem Risiko zu ermutigen. „Eine spezifische Regulierung für Nikotinbeutel würde nicht nur den derzeit unkontrollierten Schwarzmarkt beenden, sondern auch erwachsenen Rauchern eine geprüfte und kontrollierte Alternative zugänglich machen. Es ist an der Zeit, die Debatte neu zu führen.“

Umluft-Taste im Auto? Manchmal lieber Finger weg

Ein stilisiertes Auto mit einem Pfeil in Kreisform im Inneren: Die meisten Autos haben heutzutage die sogenannte Umluft-Funktion, die von vielen Autofahrern gern genutzt wird. Aber bei allen Vorteilen, die mit der Umluft einhergehen, es ist nicht immer ratsam, die Taste zu drücken. Manchmal kann sie die Fahrsicherheit sogar gefährden.

Grundsätzlich sorgt die Umluft-Funktion dafür, dass keine Außenluft angesaugt wird, sondern die im Fahrzeuginnenraum vorhandene Luft immer

wieder ins Innere zurückgeführt wird. Gerade im Winter kann das jedoch problematisch werden. Durch nasse Kleidung und Atemluft steigt der Feuchtigkeitsgehalt der Luft im Fahrzeuginnenraum an, da die feuchte Luft nicht mehr nach außen abgeleitet wird. Dadurch steigt aber die Gefahr, dass Scheiben beschlagen und damit die Sicht verschlechtern. Auch Putzen hilft nur kurzfristig, da die feuchte Luft im Fahrzeug immer wieder zu einem Beschlagen der Scheiben führt.

Eine weitere Risikoquelle ist der

zunehmende Kohlendioxidanteil an der Luft bei längerer Benutzung der Umluft-Funktion. Dies fördert Müdigkeitsercheinungen und kann beim Fahrer zu verminderten Reaktionszeiten führen.

Die Vorteile der Umluft-Funktion im Winter und Sommer

Dennoch hat die Umluft auch im Winter ihre Berechtigung. Gerade zu Beginn einer Fahrt wird das Fahrzeuginnere schneller warm, da die bereits angewärm-

te Innenluft immer wieder genutzt wird. Die kalte Außenluft braucht mehr Energie, bis sie die passende Temperatur hat. Derselbe Grund führt auch dazu, dass die Umluft-Funktion im Sommer zum beliebten Alltagsheiler während der Autofahrt werden kann. Denn auch hier wird wieder die bereits kühleren Innenluft angesaugt und nicht die wärme Außenluft. Die Innentemperatur erreicht also auch hier schneller die gewünschte Marke und spart somit Schweiß und Energie.

Und es gibt noch eine weitere Situation, wo die Umluft-Funktion schnell Fans finden kann. Gerade auf Fahrten übers Land kann diese vorteilhaft sein, wenn man hinter Gülle-Traktoren fährt oder grundsätzlich zur Güllezeit unterwegs ist. Umluft

an und der Duft bleibt draußen – allerdings nur, wenn man die Taste rechtzeitig drückt. Ist der Gestank erstmal im Auto, wird er durch Umluft nur länger im Inneren konserviert. Gleiches gilt übrigens auch in Tunneln oder bei Stau. Abgasgestank während der Fahrt kann so ebenfalls vermieden werden.

Doch auch hier sollte man bedenken: Eine zu lange Nutzung der Umluft-Funktion führt zwangsläufig zu einem erhöhten Kohlenmonoxidanteil im Auto und lässt den Fahrer schneller ermüden. Daher sollte die Umluft-Funktion nie im Dauerbetrieb genutzt werden. Lieber im richtigen Moment auf den Knopf drücken, um den vollen Vorteil der Funktion zu genießen und dann wieder abschalten.



Fotos: Pixabay



Fotos: Freepik

| | | | | | | | | | | | | | | | | | | |
|---------------------------|-------------------------|-------------------------|---|-----------------------------|----------------------|------------------------|-------------------------|-----------------------|---------------------|--|------------------------|---------------------|-----------------------|-------------------------|---------------------------|------------------|----------------------|-----------------------|
| kath. Frauenorden | italienisch: Insel | eine der drei Gorgonen | | Körper | dt. Autor † | geistl. Refrainlied | weit weg | | nord. Göttin | | Dynastie im alten Peru | Nord-nordost (Abk.) | eh. Abtei bei Metz | öster. Historiker † | Seebad in Marokko | | | dt. Farbfernsehsystem |
| | | | | freilich, zwar | | | | | | | | | | | Stadt am Leba-See | | | |
| eine Wurf-scheibe | Tennisbegriff | Stehler (Mz.) | | | | EG-Nachfolger | | unüblich | | | | | | | | | | Garnele |
| Erholung, Ferien | | | 9 | | Immenstock | | | | | | | | | | Abitur der Schweiz | | dt. Komponist † | |
| Labans Tochter (A.T.) | | poetisch: Kissen | | Stadt auf Honshu (Japan) | | Figur bei Kipling | | | | | Helm-schmuck | | | | | | | |
| Puff, Schubs | | int. Kfz-Z. Panama | | | | | | | | | | | | | | | | |
| | | | | chinesische Dynastie | | | | | | | | | frz. Kartenspiel | Film-festival in Berlin | Fern-sehen (Abk.) | | dän. Sprachforscher | |
| | | | | | | | | | | | | | nieder-deutsch: Bauer | | | | | |
| gr. Meer-gott | | Bündel | | | | | | | | | | | | | | | | |
| eigentl. Vorname Atatürks | Kohlen-wasser-stoffrest | gr. Buch-stabe | 7 | | | | | | | | | | auf diese Weise | | Vorname des Sängers Illic | | | |
| | | | | ital. Land-schaft | | | | | | | | | Nacht-lager im Freien | Rinder-wahnsinn | | 5 | | Graf-schaft in Wales |
| Mix-becher | Schiff fest-machen | babylo-nische Gottheit | | | | | | | | | | | | | | | | |
| | | | 1 | | | | | | | | | | unfreier Gefolgs-mann | Armee-ange-höriger | | | molda-wische Währung | |
| Frauen-name | | Drei-finger-faultier | | | | | | | | | | | | | | | | |
| | | | | orient. Länder | | | | | | | | | | | | | | |
| un-wirklich | armen. Dichter † | Augen-blick | | | | | | | | | | | | | | | | |
| | | | | | | | | | | | | | | | | | | |
| | | | 8 | | | | | | | | | | | | | | | |
| | | Mauer-stein | | argent. Provinz (Santa ...) | | Kunst-werk (frz.) | Unter-kunft | | Name Gottes im A.T. | | | indisches Wildrind | US-Bundes-staat | Hptst. Senegals | | | | |
| jap. Gold-münze | Kammer-jungfer | | | | | Halb-insel in Ostasien | | | | | | Amts-tracht | | | 2 | frz. Land-schaft | | |
| Coiffeur | | | | | | | Hptst. der Fidschis | kleiner Deich | | | | | | See in Malawi (...see) | Filmlicht-empfindlichkeit | | | |
| | | | | Märty-rerin † 304 | | indische Laute | | | | | Haupt-stadt von Bali | Spaß-macher (Mz.) | | | | | | |
| Sitz-bade-becken | Metropole in Südafrika | wüste Gelage | | Sagen-könig | | | | Sohn Hektors (Ilias) | Stadt an der Donau | | | | | Greif-vogel-fütterung | | | | Lepra |
| Vor-denker (Mz.) | | | 3 | | Schwer-metall | Gewalt-akt, Anschlag | | | | | | | | | Hptst. v. West-Samoa | | Porzel-lan-zierrat | |
| | | | | Rechts-wesen | zur hellen Tageszeit | | | | nord. Göt-terbotin | | beilie-gend | | Urein-wohner Japans | | | | | |
| englischer Graf | | indone-sische Insel | | | | Vorname der Lemper | | 4 | englisch: halb | | Keim-freiheit | | | | | | | |
| Insel im Lamu-Archipel | | | | 3./4. Fall von „wir“ | | | Tätowie-rung der Maoris | Mutter Samuels (A.T.) | | | | | dt. Pres-sedienst | | Abk.: Post-skriptum | | | |
| | | | | engl. Männer-name | mittel-amerik. Volk | | | | | | Kfz-Z. Beckum | | gr. Buch-stabe | | | | | |
| unteres Rumpf-ende | | Abk.: Vereinte Nationen | | Argo-nauten-führer | | | | Unsinn reden (ugs.) | | | | | | | Tennis-begriff | | | |
| Blech aus-stechen | lebens-frisch | | | | | Freitag vor Ostern | | | | | | | | | | | Kfz-Z. Salz-gitter | |
| | | | | | römische Göttin | | | | | | | | | | | | | |
| | | | | | | | | | | | | | | | | | | |

Sanitätshaus Frick
Orthopädie-Technik



SANITÄTSHAUS ORTHOPÄDIE

IHR SPEZIALIST FÜR

> Prothesen > Kompression
> Bandagen > Einlagen > Rehatechnik



REHA SERVICE

Sanitätshaus Alfred Frick e.K.
Münsterplatz 8 + 10 | 44575 Castrop-Rauxel
Telefon: 02305 92322-0 | Telefax: 02305 92322-17
Internet: www.sanitaetshaus-frick.de

Buon Natale



SELEKTION VON SPITZENWEINEN

Rote Klassiker zum Fest!

Eine winterliche Italien-Reise von Südtirol bis Sizilien:
6 charaktervolle Rotweine voller Wärme, Kraft und Finesse.
Perfekt für die Festtage, zu Gans, Wild, Ente, Braten –
oder einfach zum gemütlichen Winterabend.



Santadi - Carignano del Sulcis
Würzig, vollfruchtig, elegant. Perfekt zu kräftigen Speisen & gereiftem Käse.



Ippolito - Ciró Rosso Superiore
Kräftig & samtig, rote Früchte, Veilchen, feine Würze. Ideal zu würziger Pasta.



Collefrisio - Montepulciano d'Abruzzo
Saftige Waldfrüchte, etwas Speck & Tabak. Großartig zu Schmorgerichten.



Fontezoppa - Pepato Serrapetrona
Sauerkirsche, Pflaume, Pfeffer, balsamischer Touch. Elegant & frisch.



Villa Trasqua - Chianti Classico Riserva
Gereift, tief, klarfruchtig. Sauerkirsche, Nelke, Vanille. Für große Festbraten.



Kurtatsch - Curtis Merlot & Cabernet
Dunkle Beeren, Cassis, Gewürze. Harmonisch, lang, perfekt zu Wild & Käse.



6 Weine (à 0,75l) im Aktions-Paket für nur 84,42€*
Sonderpreis nur für Leser dieser Zeitung!

+ incl. Original Piero Massi Korkenzieher

*Preis inkl. MwSt., Verpackung & Versandkosten. Solange der Vorrat reicht.
Angebot gültig bis 31.12.2025. Vertragspartner: Piero Massi e.K. Mindestalter 18 Jahre. Produktdarstellung unverbindlich. Enthält Sulfite. Weitere Infos unter www.pieromassi.de oder telefonisch unter (0221) 93 47 630.

Piero Massi Selektion Italienischer Spitzenweine
Girlitzweg 30 | Tor 5 | 50829 Köln | info@pieromassi.de

JETZT BESTELLEN:
Einfach Code scannen oder
telefonisch unter:

☎ 0221 93 47 630
(Mo-Fr, 9:30-17:00 Uhr)

